

DOSSIER EN DIRECT DE L'ENSOLEILLADE PAYS CŒUR D'HÉRAULT

N°1 – JANVIER 2022

Histoire du site

Composé de 5 établissements et services (MAS, IME, SESSAD, URR et CMPP), le site offre des réponses plurielles et adaptées aux besoins des personnes en situation de handicap du territoire et aux enfants/adolescents présentant des difficultés scolaires, psychiques et/ou des troubles des apprentissages.



Association Départementale des Pupilles de l'Enseignement Public

Siège : 21 rue Jean Giroux – CS27380 – 34184 MONTPELLIER CEDEX 4
04 67 40 73 00 – Mail : contact-siege@adpep34.org
Retrouver toute notre actualité sur www.adpep34.com

Les
pep
34
La solidarité en action

1960-1978 :

L'IME est créé en 1960 ; une association « l'Espélidou » et le **Père Fabre** en assurent la gestion. A ce moment-là, l'IME est le seul établissement. Il accueille uniquement des jeunes filles « inadaptables » (en situation de handicap avec déficience sévère ou profonde) de la région parisienne.

Le projet initial est construit sur un concept « hospitalier » filtré et filtrant, au sein d'un cadre éloigné de la région parisienne et donc des familles.

Les convictions religieuses fondent alors un projet où l'« **humain non raisonnant** » (Hunor) accueilli, nécessite que l'on pourvoie à ses besoins essentiels, sans jamais préparer un « ailleurs sur Terre » ou un quelconque devenir autre que « céleste ».

1978-2011 :

Suite à un drame et au regard de problématiques importantes, madame *Simone VEIL* décide de retirer définitivement l'agrément à l'association *l'Espélidou* et demande à *Gérard DELFAU*, maire de la commune de Saint-André de Sangonis, de créer une association gestionnaire.

Ce sera l'ENSOLEILLADE, association laïque, créée lors de l'assemblée générale constitutive du 9 mars 1978 qui assurera la gestion de l'IME L'Ensoleillade.

L'Ensoleillade portera la création de la MAS en 1986 ; puis du SESSAD qui ouvrira le 3 janvier 2001.

2011-2022 :

Depuis le 1er juillet 2011, ces établissements et services sont gérés par l'Association des Pupilles de l'Enseignement Public de l'Hérault (A.D.P.E.P 34), association loi 1901 à but non lucratif.

L'arrivée de l'ADPEP 34 consolide l'existant et permet d'entrer dans une nouvelle ère de développement avec la création d'un CMPP sur le territoire Cœur d'Hérault, la projection de nouveaux locaux (MAS, internat IME) et le déploiement d'une offre élargie (Unité Régionale de Répit).

Les différents projets poursuivis ou développés, s'ancrent aujourd'hui pleinement, autour des valeurs associatives de l'ADPEP 34 et structurent l'offre déployée sur un territoire : le Cœur d'Hérault.



Une nécessaire transformation des espaces

Le site l'Ensoleillade-Pays Cœur d'Hérault s'est structuré historiquement autour de ces établissements et services :

- La MAS et l'IME à Saint-André de Sangonis, dans des espaces distincts
- Le SESSAD à Clermont-l'Hérault avec une volonté historique de différencier la prise en charge SESSAD, de celle de l'IME
- Le CMPP à Gignac, en collaboration avec le CHU (CAMSP, CMPEA)
- L'Unité d'Enseignement Externalisé, positionnée transitoirement sur des locaux attenants au groupe scolaire.

En projetant la construction d'une nouvelle MAS, avec un IME sur le même site, l'association avait fait le choix de la mutualisation entre ces deux espaces.

L'évolution plus inclusive de la société, a amené l'ADPEP 34 à penser la mutualisation de l'hébergement de l'IME, sur le même site que la MAS.

Le CPOM 2019-2023 intégrant un objectif de création d'une unité d'accueil et d'hébergement pour l'IME, a accéléré cette réflexion.

L'autorisation de création de l'Unité Régionale de Répit - fin 2019 - a consolidé le projet (même s'il n'est à ce jour qu'expérimental) et a accéléré un processus de mutualisation des espaces prévus.

Une organisation efficiente est désormais en place depuis le 1^{er} novembre 2021, pour le dispositif « enfant ».

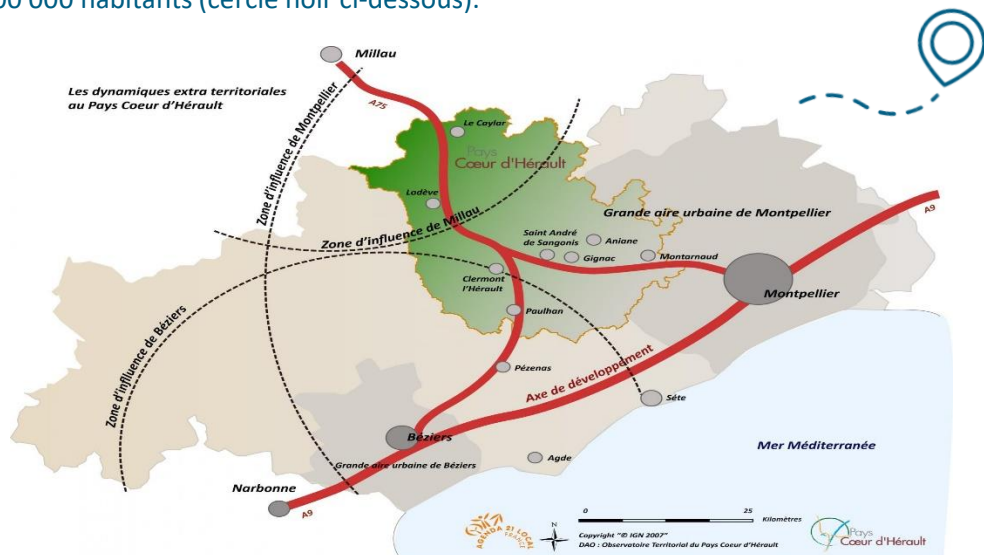


Elle pourrait être complétée, pour le dispositif « adulte », par une éventuelle unité supplémentaire sur le site de la MAS (appel à projet, appel à candidature).

Un site implanté sur un territoire : Le Cœur d'Hérault

Le territoire naturel du site l'Ensoleillade est le Pays Cœur d'Hérault et sa périphérie immédiate. Il est situé à l'ouest de Montpellier et au nord-est de Béziers. Il est traversé par l'A75 et l'A750 qui distribuent les principaux bourgs, dont Saint-André-de-Sangonis, Gignac et Clermont-l'Hérault où sont implantés respectivement la MAS, l'IME et l'URR, le CMPP et le SESSAD.

Si l'on élargit à la périphérie proche, le territoire naturellement couvert avoisine les 100 000 habitants (cercle noir ci-dessous).



Le Pays Cœur d'Hérault est plus pauvre que la moyenne nationale, tout particulièrement sur les communautés de communes du Lodevois-Larzac (25,3 % de pauvreté) et du Clermontais (19,3 %), avec un taux d'activité moindre dû à un chômage important, moins de foyer fiscalisé et des revenus globalement inférieurs. L'ADPEP 34, la MECS LTR et les ESMS de l'ENSOLEILLADE sont investis au sein de ce territoire en tant qu'acteurs socio-économiques d'une part, mais aussi en tant qu'acteurs de l'accompagnement et du soin de sa population.



Le logo du site signe cette inscription en Pays Cœur d'Hérault, avec sa représentation graphique de l'A75 et A750, du fleuve de l'Hérault et de la Lergue, sous le soleil de l'Ensoleillade.

Les établissements et services du site de l'Ensoleillade

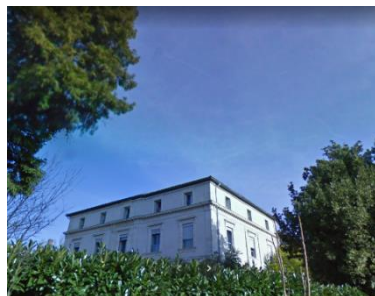
L'Institut Médico-Educatif l'Ensoleillade

33 places d'Accueil Sans Hébergement

2 places d'Accueil Temporaire

L'IME développe une offre dédiée, dans son enceinte et/ou hors des murs, en milieu ordinaire, dans l'environnement de l'enfant/adolescent en situation de handicap (TDI-TSA) - à visée inclusive d'accompagnement, de soin, de scolarisation et de rééducation.

Il est organisé en 3 groupes d'accueil : les 6-12 ans, les 13-16 ans et les 17 ans et plus.



Unité d'Enseignement

1 classe externalisée (Ecole Saint-André-de-Sangonis) – 1 classe interne (IME)

L'UE propose des temps de scolarisation à plus de 30 enfants/adolescents.

Des ateliers in situ (potager, menuiserie, ferme pédagogique, lingerie, cuisine...) et en milieu ordinaire (collectivités, entreprises), des stages favorisant la formation préprofessionnelle et la découverte professionnelle.

Unité d'Accueil et d'Hébergement pour adolescents et jeunes adultes

12 places - semaines



L'IME héberge de 15 à 18 jeunes > à 12 ans, sollicitant un temps d'internat.

Il propose un accueil en journée et un cadre d'expérimentation de la vie adulte au sein d'une unité de vie.

Unité Régionale de Répit – Occitanie Est

8 places – week-ends et vacances - journées

L'URR accueille et héberge des jeunes TDI/TSA/HR de 12-20 ans, sur l'IME.

Elle anime des réponses de répit dédiées aux aidants, déployées avec nos partenaires régionaux, dans les départements de l'Aude, du Gard, de l'Hérault et des Pyrénées-Orientales.



Les établissements et services du site de l'Ensoleillade



CMPP Pays Cœur d'Hérault

8 places de consultation

Le CMPP propose un espace de consultation d'écoute, de prévention et de soins, à plus de 100 enfants/adolescents par an, éprouvant des difficultés d'apprentissage, des troubles psychomoteurs, du langage ou des troubles du comportement en famille ou à l'école.

Le CMPP partage ses locaux avec deux services du CHU de Montpellier : le CAMSP et le CMPEA.



SESSAD l'Ensoleillade

24 places

Le SESSAD développe des interventions dans l'environnement de l'enfant/adolescent (TDI-TSA) à visée inclusive de scolarisation, d'accompagnement, de soin et de rééducation.



Maison d'Accueil Spécialisée l'Ensoleillade

41 places

La Maison d'Accueil Spécialisée accueille, héberge et offre une assistance de tierce personne - à des adultes lourdement handicapés - pour accomplir les actes de la vie courante, ainsi qu'une surveillance médicale et des soins constants.



Vers une logique de dispositif



Le décret du 9 mai 2017 relatif « à la nomenclature des établissements et services sociaux et médico-sociaux accompagnant des personnes handicapées ou malades chroniques » établit une nomenclature simplifiée qui vise à « aboutir à des autorisations plus larges pour amener plus de souplesse, faciliter la transformation de l'offre et l'accompagnement d'une personne sous diverses formes pour mieux répondre à ses besoins ».

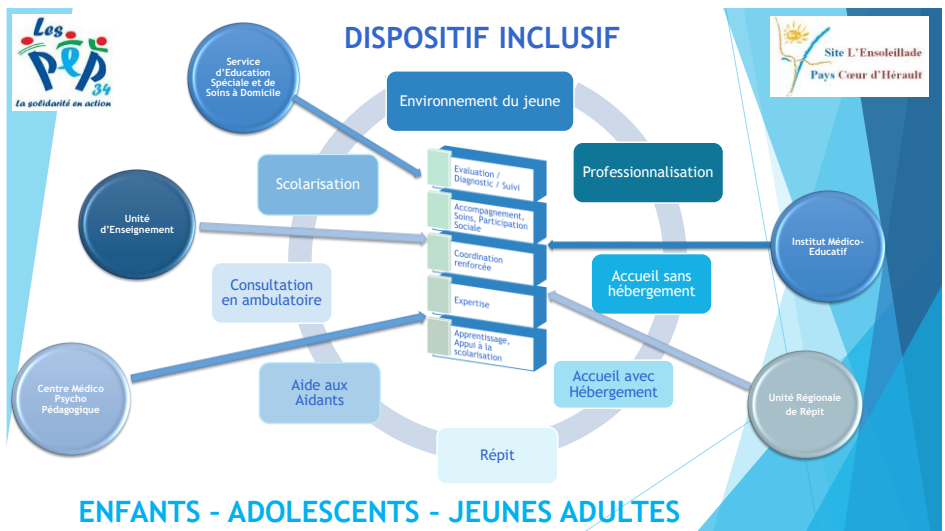
Désormais, les ESMS peuvent assurer l'ensemble des formes d'accueil et d'accompagnement prévus : prestations à domicile, en milieu de vie ordinaire, en accueil familial ou dans une structure de prise en charge. Ils assurent l'accueil à titre permanent, temporaire ou selon un mode séquentiel à temps complet ou à temps partiel, avec ou sans hébergement, en internat, semi-internat ou externat.



Les ESMS - quelle que soit leur nature initiale - proposeront à l'avenir une **offre plurielle, de type dispositif articulant de nombreuses modalités de réponses**.

Cette mutation - engagée par l'ADPEP 34 en octobre 2017 et par la signature d'un Contrat Pluriannuel Annuel d'Objectifs et de Moyens avec l'ARS, au 1^{er} janvier 2019 - a fixé un cap à l'évolution de l'offre des ESMS du site : élargissement de l'offre, complémentarité entre les ESMS et dimension plus inclusive.

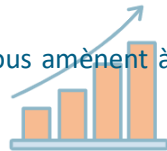
Le schéma ci-après présente l'architecture organisationnelle du dispositif « enfant ».



Cette évolution de l'offre s'impose aussi à la MAS et devrait s'amplifier à l'occasion des extensions sollicitées de l'offre « adulte » du site.

Un environnement et des attendus qui évoluent

Outre le décret du 09 mai 2017, de nombreux exemples récents, nous amènent à interagir avec l'évolution de tout un secteur :



- La mise en œuvre de la gestion coordonnée des admissions sur tous les départements et d'un outil partagé national (Via Trajectoire) visant à en favoriser le pilotage
- L'externalisation massive des Unités d'Enseignement comme levier inclusif
- L'expérimentation d'Equipes Mobiles d'Appui à la Scolarisation prévue dès 2020
- Le Déploiement progressif de Pôle de Compétences et de Prestations Externalisées (PCPE) sur chaque département
- L'évolution des attendus en matière de CMPP
- La création d'Unités Régionales de Répit
- Le déploiement de communautés 360 mis en œuvre depuis 2020
- La création d'une plateforme de collaboration et d'orientation des Troubles du Neuro-Développement (PCO TND) en place depuis septembre 2021
- L'expérimentation de SERAFIN-PH (Besoins, Prestations, pour une mise en place de nouvelles modalités de tarification des ESMS)



La transformation de l'offre Enfants et Adultes du site l'Ensoleillade s'inscrit dans cette évolution environnementale et nécessite de faire évoluer les organisations des établissements et services pour s'adapter à ce nouveau contexte.

Elle implique aussi une affirmation forte des différents projets d'établissements et services du site autour :

- D'un ancrage fort des valeurs associatives (laïcité, solidarité, transformation sociale pour plus d'égalité, de citoyenneté et d'inclusion)
- D'approches plurielles et multifocales – articulant approches psychodynamiques, systémiques, développementales, comportementales issues des Recommandations des Bonnes Pratiques Professionnelles - pour garantir une qualité d'accueil, d'accompagnement, de soins et de scolarisation

Un engagement qui se traduit au quotidien, grâce au travail de tous les personnels que nous remercions...

Dossier en direct de l'ADPEP34

Directeur de publication : François CLERGET
Pilote : Marion DOLQUES

Coordinatrices : Anaëlle GUILBERT et Madlyne GRAIL
Référent établissement : Jean-Michel PIRRA